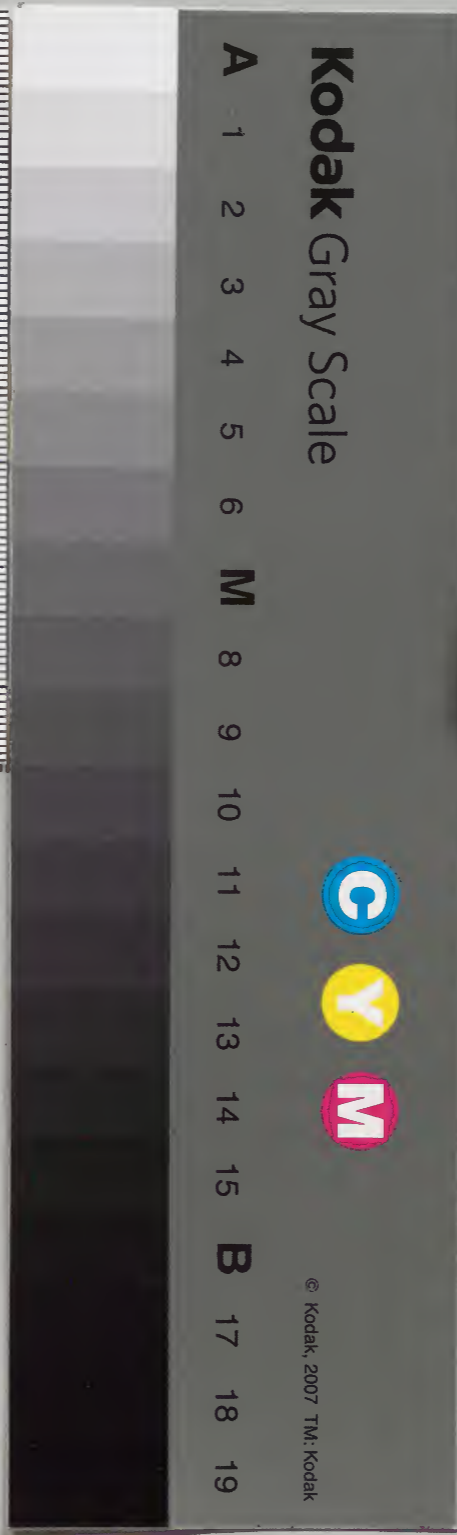


類苑叢寶

八

内閣文庫	
番號	漢 16596
冊數	38 (8)
函號	丑 250 4



類苑叢寶卷之十

帝王門

太上皇

太上極尊之稱皇君也天子之父故號曰皇不預治國不欲言帝也漢紀人之至親莫親於父母故父有

天下傳歸於子子有天下尊歸於父此人道之極也漢高尊親

之至莫大乎以天下養為天子父尊之至也以天下養養之至

也萬章強我懿號不若使我為有道之君加我虛尊不若處我

於無過之地唐宗

請上尊號

漢高祖詔曰朕被堅執銳帥士卒平暴亂立諸侯

偃兵息民天下大安此皆太公之教訓也朕為皇帝而大公未

有號令上尊太公曰太上皇上帝五日一朝太公太公家今日皇
帝雖子人主也太公雖父人臣也奈何人主拜人臣如此則威
重不行後俟上朝太公擁筵迎門卻行上大驚下扶太公太公
曰帝人主奈何以我亂天下法帝心善家令言置酒誇功准
南王等朝未央宮置酒前殿上奉玉危為太上皇壽曰始大人
常以臣亡賴不能治產業不如仲力今某之業所就孰與仲多
殿上群臣皆稱萬歲大笑為樂道遙晚歲
唐高祖謂裴寂曰
公為宗臣我為太上皇逍遙晚歲不亦善乎置酒歸德
太宗
從上皇置酒故漢未央宮上命突厥頡利可汗起舞曰胡越一
家自古未有帝奉觴上壽曰今四夷入臣皆陛下教誨上皇太

悅付託得人

太宗朝突厥可汗至長安上御順天樓盛陳文
物引見上皇聞擒頡利嘆曰吾付託得人復何憂哉置酒凌烟
閣公卿迭起為壽諫幸九成
太宗詔幸九成宮馬周上諫曰
太上春秋高今所幸宮去京三百里萬一太上皇思感欲見陛
下何以逮之今茲本為避暑行太上留熱處而陛下走涼處溫
清之道臣所未安遷居西內
元宗次蜀郡皇太子即位於靈
武明年還蜀居興慶內即南後皇后張氏稍與政事多以私謁撓
權遷太上皇居西內降詔內禪
紹興三十二年六月丙子
高宗降詔內禪上即皇帝位太上皇多御德壽宮
皇帝攀戀
垂泣步出祥曦殿門冒雨扶駕至宮門弗肯止
太上麾謝再

三命左右扶掖以還**再世內禪**

淳熙十六年正月辛亥上宣

諭周必大等曰朕年來稍覺倦勤欲旬日間禪位于皇太子退就休養以畢高宗三年之制三月壬戌詔皇太子即位朕移御重華宮

皇太后

為天下之母育天下之君

帝祖母稱長樂宮帝母稱長信宮漢官儀

舍飴美孫

後漢明德馬皇后云吾為天下母而身服大練食

不求甘欲率下也但吾當舍飴美孫不能復開政

不去靡麗

和嘉鄧太后詔有司減大官導官尚方省內服御珍膳靡麗難成之功始**始建光烈**之稱漢世母后無**詔**至於明帝始建光烈之稱

不許臨朝

魏文帝著令不許母后聽政 宋高祖遺詔

曰後世若有幼主朝事一委宰相母后不煩臨朝 **垂簾** 章獻明肅太后聽斷儀式久而未定丁謂欲每議大政則皇太后坐後殿朝執政翔望則皇帝坐前殿朝群臣王沂公曾時判禮儀院乃采用東漢故事皇帝在左母后在右同殿垂簾人心乃定

諫服袞冕

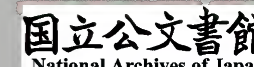
明肅太后從謁太祖佞者密請曰陛下垂簾

尊稱豈當以后服見祖宗耶遂下詔服袞冕諫疏交上薛簡肅公不交其談簾外口奏曰陛下大謁之日還作漢兒拜耶女兒拜耶明肅無答是夕報罷 **還政天子** 明肅太后遺詔尊

楊太妃為太后與皇帝同議軍國事蔡文忠公乃白宰相曰上

奉先太后十餘年今始親政豈宜以女后相繼耶上聞遂命刪去同議政語朝廷服其亮皇朝類苑章獻崩章惠欲踵之臨朝龐籍為殿中侍御史奏燔垂簾儀制仁宗始專萬機撤簾較座英宗即位以憂得疾大臣議請光獻太后垂簾聽政英宗已安韓魏公琦諷后請還政後數日批出云某日更不御殿魏公亟令捲簾座請還御寶曹后稱制日韓琦欲還政天子而御寶在太后閣皇帝行幸即隨駕琦因請具索狀祈雨比乘輿還御寶更不入太后閣即於簾前具述皇帝聖德且言天下事久煩聖慮太后怒曰教做也由相公不教做也由相公琦獨立簾外不去及得一言有允意即再拜遂促儀鸞司撤簾女中堯舜宣

仁高太后垂簾聽政保祐哲宗起司馬光為相臨朝九年稱女中堯舜不御正牙 哲宗崩徽宗即位皇太后詔曰祥禫既終典策告具有司遵用明肅太后故事子當受冊于文德殿顧予涼薄實有慙德將來受冊可止就崇政殿諭執政曰母后臨朝非國家盛事文德殿天子正牙豈女王所當御乎抱帝臨軒晉康帝崩穆帝即位時年二歲皇太后設白紗幃于太極殿抱帝臨軒檢勅賓客 殤帝元年鄧太后詔曰每覽前代外戚賓客為民患害咎在執法怠懈不輒行罰故也其明加校勅勿相容護自是親屬犯罪無所假貸 安帝時太后嘗徵鄧氏近親子孫三十餘人教以經書詔從兄豹康等曰貴戚温衣美食面



墻學術不識臧否禍敗所從來也**不錄**勞 馬太后自撰明

帝起居注削去冗防參醫藥事章帝曰既無褒異又不錄其勤勞毋乃過乎太后曰吾不欲令後世聞先帝數親後宮之家也

後乘輿行

宋天聖間帝與太后同幸慈孝寺太后欲以大安輦前帝行魯宗道曰婦人有三從在家從父既嫁從夫夫歿從

子于是太后命輦後乘輿行**獻武后圖**

明肅劉太后稱制十一年三司使程琳獻武后臨朝圖后擲于地曰吾不作此負祖

宗事

後漢后妃紀

自古雖主幼時艱王家多釁必委成家宰簡求忠賢未有專任婦人斷割重器唯秦羊太后始攝政事漢仍其

諺知患莫改東京皇統屢絕權歸女主外立者四帝臨朝者六

后莫不定策帷帶委事父兄貪孩童以久其政抑明賢以專其

威身犯霧露於雲臺之上家嬰累繼於園犴之下湮滅連踵傾

輶繼路

皇后

天子之配謂之后后者君也白虎通按夏殷以前后妃之

制其文略矣大率稱妃周則天子立后正嫡曰王后秦

稱皇帝正嫡曰皇后漢因之初學記聽天下之內治以明章婦道

故天下內和而家理婦順不修陰事不得謫見於天月為之食

則后素服而修六宮之職蕩天下之陰事禮記內宰治王內之

政令以陰禮教六宮以陰禮教九嬪以婦職之法教九御周禮

閔睢后妃之德也風之始也所以風天下而正夫婦也周南召南正始之道王化之基是以閔睢樂得淑女以配君子憂在進賢不淫其色哀窈窕思賢才而無傷善之心焉是閔睢之義也大序躬儉節用服澣濯之衣葛覃又當輔佐君子求賢審官知臣下之勤勞內有進賢之志而無險陂私謁之心朝夕思念至干憂勤也卷耳言若螽斯不妬忘則子孫衆多也螽斯和平則婦人樂有子矣采芣靜女其婁貽我彤管彤管有煒說擇女義注古者后夫人必有史彤管之法史不記過其罪殺之后妃群妾以禮御於君所女史書其日月授之以環以進退之生子月辰則以金環退之當御者以銀環進之著于左手既御著于右

手事無大小記以成法詩故陳賢妃正女夙夜警戒相成之道焉鷄鳴皇后稱椒房取其實蕃迤盈升以椒塗室取溫暖除惡氣也猶天子朱泥殿上曰丹墀漢官儀天子親耕以共粢盛王后親蚕以共祭服穀梁傳男正位乎外女正位乎內一正家而天下定矣家人卦壺政穆宣房昭理坤則順成星軒軒轅星也宋后哀策有司奏立房中樂后夫人諷誦以事君子星軒軒轅星也長秋宮傳以皇后為長秋者秋陰之始取其長而欲其久也宋百官志漢魏故事皇后六駟馬初學記

晏起待罪 周宣王夜卧而晏起姜后既出乃脫簪珥待罪曰妾之淫心見矣至使君王失禮而晏起亂之興從婢子起敢請

罪王曰寡人不德寔自生過非夫人之罪也勤於政事卒成中

興之名國語**四殆諫王**鍾離春者齊無鹽邑之女也為人極

醜自詣宣王願乞一見宣王召見之乃舉手拊膝曰殆哉殆哉

宣王曰願聞命對曰今西有橫秦之患南有強楚之讐春秋四

十壯勇不立一殆也漸臺五層萬民疲困二殆也賢者伏匿山

林諛諛強於左右三殆也酒漿流酒以夜繼日女樂俳優縱橫

大笑四殆也宣王喟然而嘆拜無鹽女以為王后列女傳**諫用諛**

佞齊威王即位其佞臣周破胡專權擅勢嫉賢妬能虞姬謂

王曰破胡諛佞不可不退王乃封即墨大夫烹阿大夫與周破

胡齊國大治同**夢龍貴徵**漢虜魏主豹薄姬輸織室漢王詔

納後宮歲餘召幸之對曰昨夢龍捷妾會上曰是貴徵也吾為

汝成之遂幸生文帝**拳手即伸**鈎弋夫人趙婕妤家在河間

武帝巡狩過之望氣者言此有奇女天子亟使使召至女兩手

皆拳上有披之手即時伸由此得幸號拳夫人居鈎弋宮遂生

昭帝天吉兆和熹鄧后禹之孫嘗夢捫天蕩蕩正青若有

鐘乳狀乃仰漱飲之以訊諸占夢言堯夢攀天而上湯夢及天

而喏之斯皆聖主之別占吉不可言**沙麓之祥**春秋沙麓崩

注陰盛而崩元城建公曰沙麓崩六百四十五年宜有聖女興

漢王賀字翁孺正值其地日月當之賀生禁禁生元后元后母

李妊政君夢月入懷政君元后小字也元后母天下自元成象

平四帝至王莽揚雄作表太陰之精沙麓之靈作合於漢配元

生成元后金屋貯婦 武帝為膠東王年數歲長公主抱問曰

兒欲得婦不阿嬌好不笑曰若得阿嬌當作金屋貯之事漢武故

詔求故劍 漢宣帝養於掖庭時許廣漢有女平君其母言曾

孫可妻廣漢遂與曾孫一歲生元帝數月曾孫立為帝平君為

婕妤是時公卿議更立皇后上乃詔求故劍大臣知旨因

立許為后 **陷賊不獲** 代宗睿貞皇后沈氏吳興人安史之亂

陷賊不知所在代宗即位求之不獲德宗元年乃遙尊帝母沈

氏為皇太后贈皇曾祖祖父一日封拜百二十人其詔制以既

馬負載賜其家 **賜樂府** 宋仁宗廢后郭氏居瑤華宮帝頗念

之賜以樂府后和答之辭甚悽惋帝益悔焉內侍閻文應以嘗

諧后惧其復立屬后小疾帝遣文應挾醫診視數月后暴崩中

外疑文應范仲淹劾其罪竄之嶺南死于道 **天璽** 西京雜記

竇太后在家嘗有白燕啣石大如指墮后積籠中后取石剖為

二中有文曰毋天下后乃合之遂不復開後為皇后常並置璽

積中號曰天璽 **鵲巢燈山** 宋理宗皇后謝氏天台人丞相深

甫之孫也生而顴黑翳一目父渠伯早世產業破壞后躬汲飪

帝即位議擇中宮楊太后以深甫有援已功命選謝氏女兄弟

欲納入宮諸父擇伯不可會元夕縣有鵲來巢燈山眾以為后

妃之祥乃共送后就道后旋病疹良已膚蛻瑩白如玉翳又藥

去遂與賈淑女同入宮賈女有殊色帝欲立之太后曰謝女端
重有福宜正中宮左右亦相竊語曰不立真皇后乃立假皇后
耶帝不能奪書屏中唐高祖后竇氏父毅嘗曰此女有奇
相何可妄與人因畫二孔雀于屏間請婚者使射二矢陰約中
目則許之高祖最後射中各一目遂歸于帝取陰麗華漢光
武陰皇后南陽人名麗華初光武聞后美心悅之後至長安見
執金吾車騎甚盛因嘆曰仕宦當作執金吾取妻當得陰麗華
即位立為后本紀**相得其人**晉簡文帝無子令善相者以諸
愛妾示之皆云非其人時李后為宮人在織坊中形長而色黑
皆謂之崑崙既至相者驚曰此其人也帝召之侍寢后數夢兩

龍枕膝日月入懷帝聞而異焉遂生孝武帝一夜生齒晉成
帝杜皇后預之曾孫成帝拜為皇后少有姿色長猶無齒有求
婚者輒中止及帝納采之日一夜齒盡生賢女必無甄后九
歲喜書視字輒識數用諸兄筆硯兄謂后言汝當習女工用書
為學作博士耶后言古賢女未有不學前世成敗以為己誠不
知書何由見之甄后幼時每寢寐家中髮鬢見如有人持玉
衣覆其上者常共恠之魏志**著書垂範**唐太宗長孫皇后少
好讀書上嘗與之議賞罰后辭曰妾婦人安敢豫聞政后嘗著
女則三十卷及崩上覽之悲慟以示羣臣曰皇后此書足以垂
範百世朕非不知天命而為此無益之悲但入宮不復聞規諫

之言失一良佐故不能忘懷耳私謁撓權 肅宗后張氏與李輔國相助多以私謁撓權帝不制遷太上皇居西內皆張皇后謀也寶應元年張后惡李輔國圖之程元振得其謀以告輔國乃幽后於別殿是夕肅宗崩女相甚貴 章獻明肅太后成都人少随父下峡至玉泉寺有長老善相人謂其父曰君貴人也及見后大驚曰君之貴以此女也蓋進京師乎贈以金百兩至京師真宗判南京因張者納后宮中帝即位正位宮闈肅清禁庭

庭 仁宗皇后曹氏侍女坐事當誅帝欲赦之后固請誅之帝曰痛杖之足以懲矣后不可曰如此無以肅清禁庭帝命后坐后立幾辰帝乃許之

宮嬪 六宮鄭注前一宮後一宮也五者后一宮三夫人一宮九嬪一宮三十七世婦一宮八十一御妻一宮凡

百三十人周禮以陰禮教六宮以陰禮教九嬪以婦職之法教九御內宰漢因秦制正嫡曰皇后其餘內職者有婦人義人良人八子七子長使少使之號武帝加婕妤姪娥容華充衣元帝加昭儀又有五宮順常無消共和娛靈寶林良使夜者之小職漢外傳光武中興並省前制正嫡之外唯立貴人綵女之號後漢書

能諫如獵 楚莊王夫人樊姬王好獵姬數諫不止乃不食禽獸之內二年王感之而勤政事列女

不安於車 齊孝公孟姬華氏之女從孝公遊車奔姬墮車碎孝公使駟馬立車載姬姬

泣曰妾聞妃下堂必從傳母保阿進退則鳴玉佩環今立車無
駟非敢受命列女**能以死諫**越姬楚昭王之姬越王勾踐女
也昭王讌遊越姬從謂姬曰樂乎對曰樂則樂矣而不可久也
王曰願與子生死若此姬曰君之樂遊要妾以死不敢聞命後
王病有赤雲夾日如飛鳥王問周太史太史曰是害王身請移
於將相王曰將相於孤猶股肱也不聽姬曰大哉君之德妾請
從王死矣妾聞信者不負其心遂自殺列女**釣棄前魚**魏王
與龍陽君共舩而釣得十餘魚而棄之泣下曰臣始得魚甚喜
後得益多而大欲棄前所得也今臣得拂枕席爵室人君四海
之內美人甚多聞臣得幸畢褰裳而趨臣亦同所得魚將棄矣

得無涕乎王乃令曰敢言美人者族掩鼻雀魏王遺楚之
人王悅之夫人鄭袞知王悅之也愛之甚於王王曰婦人所以
事夫者色也而妬者其情也令鄭袞知寡人之所悅其愛甚於
寡人此孝子所以事親忠臣所以事君也鄭袞既知王以為不
妬因謂美人曰王愛子甚矣然惡子之鼻子見王必掩其鼻美
人從之王謂鄭袞曰美人見寡人必掩其鼻何也對曰似惡聞
王之鼻王曰悍哉令割之臨終回籠漢武帝李夫人本以倡
進兄延年生知音善歌舞每為新聲延年侍上起舞歌曰北方
有佳人絕世而獨立一顧傾人城再顧傾人國寧不知傾城國
佳人不再得帝太息曰善哉豈有此人乎平陽主因言延年有

女弟上乃召見之實妙麗善舞由是幸生一男是為昌邑哀王
初夫人病篤上臨候之夫人謝不可見願以王及兄弟為託姊
妹讓之夫人曰我以容貌得幸今見我毀壞必畏惡棄我尚肯
追思閱錄其兄弟哉夫人卒上憐憫之畫其形於甘泉宮上念
李夫人不已方士齊人少翁言能致其神乃夜張燈燭設帷幄
陳酒肉而令上居他帳遙望見好女如李夫人之貌還帳坐而
步又不得就視上愈益相思悲感為作詩曰是耶非耶立而望
之何姍姍其來遲令樂府諸音家絃歌之**畫王昭君** 王嬙字
昭君王穰女漢元帝時匈奴入朝詔以昭君配之號寧胡閼氏
一說元帝後宮人既多不得常見乃使畫工圖其形按圖召幸

宮人皆賂畫工多者十萬金少者不減五萬金昭君自恃其貌
獨不與及匈奴入朝選宮人配之昭君以圖當行入辭光彩射
人竦動左右天子重信外國悔恨不及窮案其事有畫工曰毛
延壽為人形老少必得其真安陵陳敞新豐劉白龔寬並工狗
馬衆勢人形不逮延壽杜陵楊望樊青尤工布色皆同日棄市
籍其資財漢人怜昭君遠嫁為作歌詩後昭君服毒死舉國葬
之胡中胡地白草而此草獨青故曰青塚**畫王嬙** 馮萬金善
歌世事江都王王孫女嫁江都中尉趙曼萬金又事曼因與主
通曼有疾不能近婦人主有身恐乃稱疾居王宮一產二女婦
之萬金長曰宜主次曰合德遂冒姓趙氏宜主謂之飛燕合德

善歌知音皆絕色也帝召入宮合德為卷髮號新興髻為薄眉
號遠山黛施小朱號慵來粧左右嘖嘖嗟賞帝謂合德為溫柔
鄉曰吾老是鄉矣不能効武帝求白雲鄉也宣帝時披香博士
淖方成白髮教授宮中號淖夫人在帝後唾曰此禍水也滅火
必矣帝欲立飛燕為皇后諫大夫劉輔上言里語曰腐木不可
以為柱人婢不可以為主書奏收繫獄後論為鬼薪成帝步太
液池起瀛洲榭后歌歸風送遠之曲以文屏箸擊玉甌酒酣風
起后揚袖曰仙乎仙乎去故而新帝令左右持其裾久之風止
裾為之皺后曰帝恩我使仙去不得他日宮妹或襞裾而皺號
留仙裾外傳

辭同輦

成帝時班婕妤選入後宮成帝遊後庭

嘗欲與婕妤同輦載婕妤辭曰觀古畫圖賢聖之君皆有名臣
在側三代昏主乃有嬖妾今欲同輦得無近似乎上善其言而
止絳紗繫臂

晉武后貴嬪名芳鎮軍胡奮女也帝多簡良家

子以充內職自擇美者以絳紗繫臂芳既入選下殿號泣左右

止之曰陛下聞聲芳曰死且不畏何畏陛下帝每有顧問不飾
言辭率爾而答進退方雅始有專房之寵帝嘗與擣蒲爭矢遂
傷上指帝怒曰此固將種也芳曰北伐公孫兩距諸葛非將種
而何帝慙

羊車

晉武帝平吳之後復納孫皓宮人數千自此

掖庭殆將萬人而並寵者甚衆莫知其所適常乘羊車恣其所
之至便宴寢宮人乃取竹葉挿戶以藍汁洒地而引帝車

女尚

書 魏明帝耽于內寵婦官秩名擬百官之數自貴人以下至

掖庭洒掃者凡數千人選女子知書可付信者六人以為女尚

書使典外奏事處當畫可**最寵四人** 魏文帝宮人有最所寵

者曰莫瓊樹薛夜來請尚衣收巧笑四人日夕在側瓊樹乃製

蟬鬢縹緲如蟬翼巧笑以妬錦絲作紫粉拂面尚衣能歌舞夜

來善為衣裳一時冠絕古今**聞鐘早粧** 齊武帝以內深隱不

聞端門鼓漏聲置鐘于景陽樓上應五鼓及三鼓宮人聞鐘聲

早起妝飾**半面妝** 南史徐妃以元帝眇一目每知帝將至必

為半面妝**女作門楣** 揚貴妃寵幸時謠曰男不封侯女作妃

君看女却作門楣外傳明皇幸溫泉楊妃諸姊妹皆貴後幸墜

鈿墜珥籍籍道旁賦詩有體 魏泰之曰唐人詠馬嵬之事尚

矣世所稱者劉白劉禹錫云官軍誅佞幸天子捨妖姬白樂天

詩曰六軍不發無柰何宛轉蛾眉馬前死此乃歌祿山而明皇

不得已誅貴妃也豈特不曉文辭蓋亦失事君之辭老杜則止

征詩曰憶昔狼狽初事與古先別姦臣竟薤醢同惡隨蕩折不

聞夏殷衰中自誅褒姒乃明皇鑑夏商之時畏天悔禍賜妃子

死官軍何預焉坡云杜北征詩識君臣之大辭忠義之氣與秋

色爭高可貴也**不棄賦詩** 費氏蜀之青城山人以才色入蜀

後宮主壁之號花藥夫人劾王建作宮詞百首國亡入備後宮

太祖聞之召使陳詩誦其國亡詩云君王城上豎降旗妾在深

宮那得知十四萬人齊解甲寧無一箇是男兒蓋蜀兵十四萬而王師纔數萬耳當熊門見熊圖其容貌拾遺記吳主潘夫入之父坐法夫人輸入織室容態必儔同幽者百餘人謂夫人神女有司問於吳主使圖其容貌夫人憂感不食減瘦其形工人寫其真狀以進吳主見圖而嘉之遂納之獻拜齊韓子薛公相齊齊威王夫人死中有十孺子皆貴于王薛公於是為十玉珥而羨其一獻之以賦十孺子明日坐視羨珥之所在而勸王以為夫人 楚王后死未立后也或謂昭魚曰公何不請立后昭魚因買五雙珥令其一善而獻之王明月視善珥所在請立之

太子

古今源流五帝官天下所謂天與賢則與賢也三五家天下所謂天與子則與子也 白虎通立太子者

所以防篡殺壓臣子之亂也君薨適夫人無子有遺腹必待其產而立之何尊適重正也立子以貴不以長者塞愛憎也公羊傳曰立嫡以長不以賢立子以貴不以長也 晉天文志心三星天王正位也中星曰明堂天子位也其前星為太子後星為庶子 正體毓德於中陽年顛延春秋之義立嫡以長崔琰五帝官天下三王家天下家以傳子官以傳賢故自唐虞以上經傳無太子夏殷之王雖則傳嗣其文畧矣至周始見文王世子之制韓詩止邕春官韓集貳體宸極守器宗祧沈約劉禹錫箋四

岳仰搖山之高百川承少海之潤按山海經西海之外有搖山
其上有人名曰太子長琴顛頊生老童童生祝融融生長琴作
搖山之樂 又無臯之山南望幼海幼海即少海也天子比大
海太子比少海

問安侍膳

文王為世子朝於王季日三鷄初鳴而衣服至於
寢門之外問內侍曰今日安否何如內侍曰安文王乃喜其有
不安即則內侍以告文王文王色憂行不能正履王季復膳然
後亦復初武王帥而行之不敢有加焉文王有疾武王不脫冠
帶而養文王一飯亦一飯文王再飯亦再飯禮記**正人與游**
成王始為太子也太公為師周公為傅召公為保伯禽唐叔與

游目不悅淫艷耳不聞優笑居不近庸邪及為君也血氣既定

游習既成雖有放心不能奪已成之性元稹書**鶴駕**周靈王太

子晉七月七日乘白鶴駐山巔謝時人而去後世稱太子之駕

曰鶴駕禁曰鶴禁列仙傳**當璧者立**楚共王無冢適有寵子五

人無適立焉乃有大事于群望而祈曰請神擇於五人者曰當

璧而拜埋璧於大室之庭再拜皆壓紐者神所立也既乃與巴

姬密使五人齊而長入拜康王跨之靈王肘加焉子子皆皆

遠之平王弱抱而入再拜皆壓紐闔韋龜屬成然焉且曰棄禮

違命楚其危哉左**撫軍監國**晉侯使太子申生伐東山臯落

氏里克諫曰太子奉冢祀社稷之粢盛以朝夕視君膳者也故

曰冢子有行則守有守則從從曰撫軍守曰監國古之制也夫帥師專行謀誓軍旅君與國政之所圖也師在制命而已左

亂所開

晉獻公以驪姬故廢太子立奚齊晉亂者數十年秦

以不早定扶蘇胡亥立自使滅祀

叔孫通傳

不當將兵

黥布反上

疾欲使太子往擊之良謂建成侯呂澤曰太子將兵有功位不

益無功則從此受禍且諸將皆與上定天下梟將也今使太子

將之無異使羊將狼皆不肯為用無功必矣

早建太子

文帝

元年有司請早建太子所以尊宗廟也詔曰今縱不能博求天

下賢聖而禪天下而曰豫定太子是重吾不德也有司固請曰

子啓最長請建以為太子

受詔立幼

武帝時寵姬趙婕妤有

男上心欲為嗣命大臣輔之察羣臣唯霍光可屬社稷上迺使

黃門畫者畫周公輔成王朝諸侯以賜光

亂我家

宣帝微時

生元帝八歲立為太子壯大仁柔好儒見宣帝以刑名繩下乘

間諫之帝曰亂我家者太子也

不絕馳道

成帝為太子初居

桂宮上嘗急召太子出龍樓門不敢絕馳道西至直城門得絕

乃度還入作室門上遲之問其故以狀對上大悅乃著令云太

子得絕馳道

作歌四章

漢明帝為太子樂人為歌四章以贊

太子之德一曰月重光二曰月重輪三曰星重暉四曰海重潤

古今注 **坐羶着針**

晉隱懷太子傅舍人杜錫每以忠規勸太子

太子怒使人以針着錫所坐羶中而刺之

取當擇賢

晉武帝

娶楊后生惠帝初為太子謀昏 不決上欲娶衛瓘女楊后欲
 娶賈充女充妻郭詗妬風著上曰衛公女可賈公女不可衛家
 女賢而多子端正而長賈家女種妬而少子醜惡而黑短郭氏
 使輸物楊后遂納賈妃後亂晉國史 **案去邪高** 刑時為博士
 授太子經厨人進食有菜曰邪蒿時命去之曰此菜有不正之
 名非殿下所食 **史北雙陸不勝** 唐武后欲以武三思為太子以
 問宰相狄仁傑曰臣觀天下未厭唐德云云今欲繼統非廬陵
 不可后怒罷議久之召謂曰朕夢雙陸不勝何也對曰雙陸不
 勝無子也天其以微陛下乎后感悟即日遣徐彥伯迎王於房

州秋入宮備選

紹興壬子詔知大宗正事安定郡王令時訪

求宗室伯字號七歲以下者十人八宮備選十人中又擇二人
 焉一肥一癯迺留肥而遣癯賜銀三百兩以贖之未出思陵忽
 云更子細觀迺令二人叉手並立忽一猫走前肥者以足蹴之
 上曰猫偶然而過何為遷蹠之輕易如此安能任重耶遂留癯
 而遣肥者癯乃阜陵肥者名伯浩後終於温州都監 **揮塵錄** **進孔**
光傳 仁宗朝宰相韓琦等勸上早立嗣一日琦取孔光傳懷
 之以進曰漢成帝立弟之子定陶王為太子成帝中才之主猶
 能之以陛下之聖何難哉司馬光又面奏曰唐自文宗以後立
 嗣皆出於左右之意至有稱定策國老門生天子者此禍可勝
 言哉上大感悟 師曠見太子晉曰吾聞太子之語高於泰山

願聞一言太子曰吾聞太師之來喜而又惧汝知人年長短吉凶也師曠曰君色赤君聲清火色不壽太子曰然却後三年吾上賓于帝汝慎無言殃將及汝太子時年十五後三年而卒春秋
鮑不登俎 傳 文王使太公望傳太子發嗜鮑魚公不與曰鮑魚不登俎豈有非禮而可養太子哉賈誼書
匿召公冢 厲王出奔彘太子靖匿召公之家國人聞乃圍之召公以其子代太子太子得脫召周公二相行政號曰共和十四年厲王死太子靖喜是為宣王也史記

皇子

子孫千億穆穆皇皇宜君宜王假樂 王孫公子不鏤自雕非鸞則鳳分枝若木疏沁天潢

鍾愛少子

漢梁孝王太后少子愛之得賜天子旌旗從千乘

萬騎出稱警入言蹕擬於天子府庫金錢且至鉅萬珠玉寶器

多於京師 **請封皇子** 光武建武十五年吳漢上書請封皇子

詔羣臣議奏曰今皇子賴天能勝衣趨拜宜定位號以廣藩輔

制曰可養成德器 唐太宗時皇子雖幼皆外任都督刺史褚

遂良諫曰今州縣率倣秦法而皇子孺年並任刺史陛下誠以

至親扞四方臣謂皇子未冠者可且留京師教以經學養成德

器審堪臨州然後遣 **分朋角勝** 唐高宗御翔鸞閣觀大脯分

音樂為東西朋使雍王賢主東朋周王顯主西朋角勝為樂郝

處俊諫曰二王尚少當推梨讓棗相親如一冷分二朋適相夸

規非所以勸敦睦也上遽止之正人檢束 堯王宮翊善姚坦

好直諫王每有過失坦必規正宮中皆不喜左右乃教王稱疾

不朝太宗日使視之逾月不瘳上甚憂召王乳母問王疾增損

乳母曰本無疾徒以翊善姚坦檢束王不得自便王不樂故成

瘳上怒曰吾選善士輔佐主為善事今王不能用規諫而詐

疾欲使朕逐去正人以自便何可得也王年少未知出此此必

爾輩為之謀耳因命梓至後園杖之數十召坦慰諭之聖政

丞彈奏 許王宋太宗母也為中丞彈奏許王奏曰臣為天子

兒今犯中丞而被推上曰朝廷之制孰敢違之朕有過羣臣當

糾摘汝為開封尹豈可不舉劾卒罰之

親王

天子太社以五色土為壇漢制皇太子封為王者受

天子太社之土以所封之方色東方受青土他如其

方色藉以白茅授之歸國以立社故謂之茅土獨斷漢興立爵

二等大者王小者侯而王之號謂為諸侯王後漢建武初朱祐

議以為土無二王臣爵皆不過公於是悉封郡公七十年又依

舊稱王晉又封國宋齊以後皆封郡隋復封國公初學 周文之

嗣分茅土者十五國漢景之代書簡冊者十三王 剪桐貽緒

訓梓垂芳 受茲赤社建爾國家 親猶凡將位比燕荆並冊

武王乃昭德于二姓之邦分寶于伯叔之國時庸展親書以

脈膺之禮親兄弟之國周王兼制天下立七十國姬姓獨居五

十三人焉苟昔周公封建親戚以蕃屏周不廢懿親也 成王

削桐封弟 漢高帝王子弟大牙相制所謂盤石之宗 本紀

預知反推 漢高祖立兄子漢為吳王曰若狀有反相天下同

姓一家慎無反 **設醴敬賓** 楚元王敬禮申公等穆生不嗜酒

元王每置酒常為穆生設醴及王戊即位常設後忘設焉穆生

退曰醴酒不設王之意怠遂謝病去 **無道小舉** 景帝二年諸

王來朝有詔更前稱壽長沙定王張袖小舉左右笑其拙上怪

問之對曰臣國小地狹不足回旋帝乃以武陵零陵桂陽益焉

當別親疎 唐武德間務廣宗支從昆弟子自勝衣以上皆爵

郡王太宗即位舉屬藉問大臣曰盡王宗子於天下可乎封德

彛曰漢所封惟帝子若親兄弟其屬遠非大功不王所以別親

疎也先帝封之爵命崇而力役多以天下為私奉非所以示至

公於是疏屬王者皆降為公唯嘗有功者不降 **招致方術** 淮

南王安好書招致賓客方術之士數千人作為內書二十一篇

外書甚衆又有中篇八卷言神仙黃白之術亦二十餘萬言 **來**

獻雅樂 河間獻王德修學好古被服儒術山東諸儒多從之

武帝時來獻雅樂召見甘泉宮謂之千里駒以宗正與之贊曰

夫惟大雅卓爾不羣 **為善景樂** 東平王蒼自以至親輔政聲

望日重意不安前後上疏稱自漢興以來宗室子弟無得在公

卿位者乞上驃騎將軍印綬退就藩國辭懇切至是明帝乃許

還國而不聽上將軍印綬後來朝上問處家何以為樂對曰為善最樂月餘還國上送列侯印十九枚諸王子年五歲已上能趨拜者皆令帶之**置之上下**孝惠二年齊悼惠王來朝宴飲太后前帝以王為兄置之上坐如家人禮太后怒酌醪酒賜之帝欲取飲太后恐自起泛之**止食數縣**永平中封皇子恭等六人為王帝親定其封域裁令半楚淮陽馬后曰諸子止食數縣于制不已儉乎帝曰我子豈宜與先帝子等歲給二千萬足矣**北海畏慎**北海王陸少好學光武明帝皆愛之嘗遣中大夫詣京師朝賀召謂之曰朝廷設問寡人大夫將何以對使者曰大王忠孝慈仁敬賢樂士臣敢不以實對睦曰子危我哉大

夫具以孤襲爵以來志意衰隋聲色是娛犬馬是好乃為相愛

耳其智慮畏慎如此

好治宮室

西京雜記梁孝王好營宮室

苑囿之樂作曜華宮等兔園園中有百靈山有膚寸石落猿巖栖龍崗又有鴈池池間有鶴洲鳧渚其諸宮觀相連迤亘數十里奇果異樹珍禽恠獸畢有三日與宮人賓客弋釣其中**日華**

宮

河間王筭日華宮置客館二十餘區以待學士自奉養不

踰賓客**七步成詩**

曹植十歲善屬文文帝即位封東阿王以

其有才忌之令七步成詩不成將行大法植遂應聲曰煮豆燃豆箕豆在釜中泣本是同根生相煎何太急帝大有慙色**侍宴**

諷主

齊武陵王曄多才藝而無寵嘗侍宴醉伏地貂抄肉拌

帝笑曰肉汚貂對曰陛下愛羽毛而踈骨肉齊主不悅

開元十五年作十王宅百孫院每王院宮人四百餘百孫院六

三四十人禁中置維城庫以給諸王月俸宣宗大中間又作五

王院**五王帳**玄宗置五王帳為長枕大被與兄弟同枕飲食

起居相與同之五王謂宋王成器申王成義上兄也歧王範薛

王業上弟也函王守禮上從兄也後成器改名憲宋王改為寧

王八大王宋太宗第八子荆王儼廣穎豐頤嚴毅不可犯名

聞外夷呼為八大王遼人入使必問王安否莊敬臨朝自以屬

尊望重恐為太后所忌深自沈晦**霍王無長**霍王元軌高祖

子也太宗嘗問群臣曰朕子弟孰賢魏徵對曰臣愚闇不盡知

其能唯吳王數與臣言未嘗不自失上曰卿以為前代誰比徵

曰經學文雅亦漢之間平也後在徐州唯與處士劉玄平為布

衣交人或問玄平王之長玄平荅曰無長問者恠而復問之玄

平曰夫人有短所以見其長至於霍王無所不備吾何以稱之

哉

公主

漢制天子以列侯尚公主諸王以國人承翁主注云

尚承皆卑下之名也公主別立舍第令列侯就第奉

事之故曰尚諸王女則令國人来承事之故曰承皆不得謁見

舅姑通問而已天子尊令諸侯同姓者代主婚故曰公主諸王

卑自主之故曰翁主又公主曰天姬亦曰寵主

為子贖罪

漢書林慮公主子昭平犯死罪林慮因病以金千斤錢千萬為昭平贖罪帝許之公主卒昭平日驕醉殺主傳母廷尉上奏帝曰吾姊老有此一子死以屬我為之垂涕良久曰法令先帝所造因姊故而誣先帝之法吾何面目入高廟乎遂可廷尉之奏與僧手碾唐李元紘為雍州司戶時太平公主勢震天下嘗與寺僧爭碾磴元紘斷還寺僧刺史竇從一趣令改之元紘大署判曰南山可移判不可改從一不能奪公主則天所生衣紫袍玉帶歌舞帝前帝及后大笑曰兒不為武官何故爾主曰以賜駙馬可乎帝識其意擇薛紹尚之時宰相七人五出主門下薛紹太宗女城陽公主之子也公主多陰謀

后嘗謂類我而主內與謀外檢畏終后世無他訾後預誅二張功增弭鎮國生三子崇簡崇敏崇行皆拜三品至睿宗朝實封至萬戶三子封王請池為沼安樂公主中宗最幼女帝遷房陵而主生解衣以祿之名曰景兒姝秀辯敏后尤愛之下嫁武崇訓帝復位侯王柄臣多出其門與太平等七公主俱開府置官屬而主府官屬尤濫降墨勅斜封授之號斜封官嘗請昆明池為沼帝曰先帝未有以此沼與人者主不悅因大殺人徒自鑿定昆池延袤數里累石肖華山公主持寵賣官鬻獄或自為制敕揜其文令上署之上笑而從之自請為皇太女上雖不從亦不譴責公主先適武三思子崇訓後崇訓誅死又適崇訓

弟延秀 太平安樂公主各樹朋黨更相譖斥中宗詔武平一
曰親貴多不輯睦何法以和之平一以為宜斥逐奸險抑慈存
嚴示以知禁毋令積惡上不能用 公主附會韋氏熱可炙手
道路填焉萬迴望見車騎連唾曰血腥血腥 **婦大將軍** 漢衛
青少服役平陽公主家後為大將軍貴顯震天下公主化離作
配左右以為無如大將軍公主曰此我家馬前奴也不可已而
遍擇群臣貴顯無踰大將軍者迄婦大將軍 **責觀戲場** 唐宣
宗萬壽公主適起居郎鄭顥帝曰執婦禮皆如臣庶之法母得
輕夫族顥弟顥嘗得危疾帝遣使視之還問公主何在曰慈恩
寺觀戲場帝怒亟召公主責之豈有小郎病不往視乃觀戲乎

整庫寶宅

唐懿宗同昌公主適右拾遺韋保衡賜錢五百萬

貫仍整內庫寶貨以實其宅以金銀為井欄藥臼食櫃水槽製
水精火齊琉璃等沐支以金龜合百寶為圖案 **行盥饋禮** 唐

王珪子敬直尚南平公主先是公主未行見舅姑禮珪曰主上
欽明動循禮法吾當受公主謁見豈為身榮所以成國家之美

耳與夫人坐堂上公主執笄行盥饋之禮 **同家人禮** 唐憲宗

岐陽公主有賢行適杜佑孫棕杜氏大族尊行不翅數十人公
主卑委怡順一同家人禮始至與棕謀曰上所賜奴婢卒不肯

窮屈奏請納之悉自市寒賤可制指者自是閨門落然不聞人
簪鐵簪畫屏 唐漢陽公主貞元初與諸公主皆進封爭為奢

後而主獨以儉嘗用鐵箸畫壁自記田租所入文宗因主入問
曰姑所服何年法也今之弊何代而然對曰妾自貞元時辭宮
所服皆當時賜未嘗敢變若陛下示所好于下誰敢不從帝悅
親執金鼓 唐平陽公主薨詔加鼓吹班劍以葬太常奏禮婦
人無鼓吹唐主曰鼓吹軍樂也公主親執金鼓興義兵以成大
業豈與常婦人比乎 **勸導法度** 唐宣宗欲以校書郎于琮尚
永福公主既而中寢曰朕近與此女子食對朕輒折匕筋性情
如此豈可為士大夫之妻乃更命琮尚廣德公主後琮為韋保
衡所譖貶為韶州刺史公主與琮偕之韶州行則肩輿相對坐
則執琮之帶琮由是獲全時諸公主多驕縱惟廣德勸導法度

內外稱之訪以政事

宋魏國大長公主太宗之女仁宗之姑
幼不好弄貌類太宗下嫁李遵勗其賓客皆一時賢士大夫每
宴集公主必親視饗餼之節章獻太后訪以政事多語祖宗舊
事以諷導勗守許州暴得疾主不待奏而行及居夫喪哀麻未
嘗去身服除不復御鮮華嘗宴禁中仁宗親為簪花主辭曰自
誓不復為此久矣帝病目帝自臨視親舐主目左右感泣帝
亦悲慟後以暴疾聞帝促駕往視未至而主卒乃即堂易服奠
哭謚獻穆 **遺履仙** 王莽秉政南陽公主避於華山學道昇
仙至今嶺上有朱履傳云公主既於山中得道駙馬王咸聞追
之不及故留二履以示之潘安仁有公主峯記 **沁水園田** 實

憲以賤直請棄沁水公主園田主逼畏不敢計後章帝駕出過園指以問憲憲陰喝不得對後發覺帝大怒切責憲曰何用愈趙高指鹿為馬貴主園尚見枉奪何況小民哉國家棄憲如孤雛腐鼠耳憲大懼

望鄉館

晉永嘉之亂安陽公主平城公主

奔入兩河界悲為民家妻常怏怏不悅有故鄉之思村民感之共築一臺以居之謂之公主望鄉之館 義陽公主出奔至洛

南士卒二千餘人留守不去劉曜攻破之主有殊色曜特逼之左手刃曜不中遂自刃曜奇其節遣葬之立義陽公主祠

置面

首 宋山陰公主孝武女也適何戡謂明帝曰妾與陛下俱託

體先帝陛下六宮萬數而妾唯駙馬一人事不均平一何至此

帝乃為主置面首左右三十人主以吏部褚淵貌美就帝請以自侍帝許之召彥回西上閣宿十日公主夜就之彥回正身而立從夕至曉主謂曰君鬚髯如戟何無丈夫意彥回終不肯從

作表讓婚

宋世諸主莫不嚴妬明帝每嫉之江數當尚孝武

女上乃使人為數作表讓婚曰賴門寒族本隔天姻願審韜蔽伏用憂惶雖門泰宗榮於臣非幸自晉氏以來配尚王姬者王敦懾氣桓溫斂威真長佯愚以求免子敬歿足以違詔王偃無仲都之質而裸露於北階何瑀闕龍工之姿而投軀於深井謝莊殆自同於矇叟殷冲幾不免於疆鉏王藻雖復疆很頗經學涉戲笑之事遂為寃媿褚峻憂憤用致夭絕傷理害義難以具

聞帝以此表遍示諸主以諷切之并為戲笑南史進食千盤

唐壽安公主絳王適成德節度使王元逵元逵遣段氏姑納聘

禮進食千盤并御衣不許為郎館陶公主為子求郎明帝不

許而賜錢十萬謂羣臣曰郎官上應列宿出宰百里非其人民

受其殃是以難之格殺其奴後漢董宣為洛陽令時湖陽公

主蒼頭白日殺人因匿主家吏不能得及主出行而以奴驂乘

宣叱奴下車因格殺之捧破其車後魏高道穆為御史尉莊

帝姊壽陽公主行犯清路執赤捧卒呵之不止道穆令捧破其

車公主深以為恨泣以訴帝帝謂主曰高中尉清貞之人彼所

行者公事豈可以私責之遠嫁烏孫烏孫以馬千匹聘漢女

元封中遣江都王建女細君為公主以妻焉賜乘輿服御物為

備官屬侍御數百人贈送甚盛為孫昆莫以為右夫人公主至

其國有治宮室歲時再過昆莫年老言語不通公主悲愁自為

作歌天子聞而憐之帝王之女昔堯女有娥皇女英舜妹有

數手舜女有宵明燭光湯妹有帝乙婦妹周成王之女嫁于陳

並未有封邑之號至周中葉天子嫁女子諸侯天子至尊不自

主婚必使諸侯同姓者主之始謂之公主

駙馬

漢武帝初置駙馬都尉掌御馬始有駙馬之名歷兩漢多宗室及外戚諸公子孫任之至魏何晏進之孫

也以主壻拜駙馬都尉杜預王濟傅宣桓温荀羨劉慎皆拜駙

馬都尉後代尚公主者皆從魏晉之制 尚主之制非古也釐
降二女陶唐之典歸妹元吉帝乙之訓王姬歸齊宗周之禮以
陰乘陽違天以婦凌夫違人違天不祥違人不義漢書漢家列
侯尚公主諸侯則國人承翁主使男事女夫詘於婦逆陰陽之
位故多女亂上同 宋世以駙馬都尉為粉侯文及甫抵書刑恕
謂駙馬韓嘉彥兄忠彥為粉兄劉摯傳

有子壻禮

張敖嗣父耳為趙王尚魯元公主後上過趙趙王
朝夕袒韞蔽自上食體甚卑有子壻禮

與主爭言

郭曖子儀

第六子尚代宗女昇平公主嘗與爭言曖曰汝倚乃父為天子
耶我父薄天子而不為子儀聞之曰曖入待罪上曰不癡不聾

不為家翁兒女子閨房之言何足聽也子儀歸杖郭曖數十兄

弟尚主

竇固尚温陽公主喜兵法貴顯用事襲世父融爵封

顯親侯顯宗時以明習邊事拜奉車都尉在邊數年人服其恩

融長子穆尚內黃公主坐事死故固得襲融爵父子尚主 唐

薛瓘與子紹瓘堂姪倣與倣子繡竝尚公主一門四主固讓不

聽

揚喬為尚書教上書言事桓帝愛其子貌詔妻以公主喬

固讓不聽遂閉口不食七日而死尚三公主 劉昶尚武邑公

主主薨更尚建興公主又薨更尚平陽公主及昶終與三公主

同塋異穴引升御榻

唐蕭嵩子衡尚新昌公主嵩妻入謁呼

為親家帝或引衡升御榻呼為蕭郎薛與佩刀 唐薛萬徹尚

丹陽公主太宗嘗謂人曰薛駙馬材氣主羞之不與同席數月
帝聞而大笑置酒召對握槊賭所佩刀帝佯為不勝解刀以佩
之罷酒主悅甚薛未及就馬遽召同載而還重之逾於舊對置
幕府 唐高祖女平陽公主下嫁柴紹初高祖兵興主與紹發
家貲招南山亡命得數百人以應帝威鎮關中後引兵與秦王
會於渭北紹與主對置幕府分定京師號娘子軍**遠遁長沙**
荀氏家傳荀羨字令則年十五擬國婚之選羨不欲連姻帝室
乃遠遁長沙監司追尋不獲已遂尚晉元帝女潯陽公主**出知**
衛州 温公行狀李瑋尚充國公主主以驕恣聞不安於李氏
詔瑋出知衛州公主入居禁中而瑋母楊婦其兄瑋散遣其家

入温公言陛下追念母家使瑋尚公主今乃母子離析家事流
落陛下獨無雨露之恩悽惻之心乎瑋既責降公主亦不得無
罪上感悟詔公主降封祈國待李氏恩禮不衰**封駙馬** 唐
中宗賜駙馬封制分榮戚里籍寵皇朝恭肅著於立身恪勤效
於從政鳳凰樓上宛符琴瑟之歡烏鵲橋前載叶松蘿之契
宗室 禮記天子同姓謂之伯父叔父 詩太宗維翰宗子
維城 本支百世 春秋諸侯之子稱公子公子之
子稱公孫公孫之子稱公族 左傳公族公室之枝葉若去之
則本根無所庇廕矣 叙傳公族蕃滋支葉碩茂

心居魏闕

中山公子牟曰身在江湖之上心居魏闕之下

劉向校書

劉向校書天祿閣夜有老人着黃衣植青藜杖授向五行洪範云我是太乙之精天帝聞卯金之子有博學者下而觀焉出懷中玉牒授向乃天文地理之書向年十二以父德任為輦郎以行修飾擢諫議大夫向云身為宗室遺老歷事三主遂上封事極諫**冠諸宗室** 劉辟彊好讀書能屬文武帝時以宗室子隨二千石議論冠諸宗室**召見金鑾** 賀知章言李白於元宗召見金鑾殿論當世事奏頌一篇帝賜食親為調羹有詔供奉翰林白猶與飲徒醉于市召入為樂章而白已醉左右以水類面稍解援筆成文**亂由宗室** 晉主炎徵魏氏孤立之弊故大封宗室授以職任又詔諸王皆得自選國中長吏齊王

攸獨不敢皆上請 祖述曰晉室之亂由宗室爭權自相魚肉

不及魚鳥

隋宗室舊制在宮有出入之防有不許外交之禁故梁忠烈曰吾不及魚鳥遠矣魚鳥飛浮任其志惟吾之進退常在人掌握若使吾終與魚鳥同游則去人間如脫屣耳**特立**

宗學

宋制宗子特立學以養之而取才焉其出身仕宦與庶略等英宗在濮邸與燕王宮族人世雄厚善兩家各產子同年月日時是為神宗而世雄之子令鑠也神宗後即帝位令鑠登科第一 後嘉王為壯元趙汝愚楚王元佐七世孫也為宰相裁損恩數 宋王荆公作相裁損宗室恩數於是宗子相率馬首陳狀訴云均是宗室子孫且告相公看祖宗面荆公厲聲

相裁損恩數

曰祖宗親盡亦須祧何況賢輩於是皆散去召試詩賦 宋皇

祐五年右親龍武大將軍趙克棟上擬試詩賦論十卷且隨舉

八人赴殿試上曰宗子好學亦朝廷義事也令學士院召試三

題既中等遷右衛大將軍重修玉牒 宋真宗以趙安仁為宗

正卿重修玉牒屬籍又為倦源積慶園宴天清樓 宋治平中

宗室四千餘人親王置翊善侍講記室餘則官院都講教授歲

時有喜慶事則侍宴崇政殿或天清樓

外戚

瑣瑣姻婭則無膺仕詩 軒冕王官同許史之繁漢婚

姻帝室比姜媯之宜周集 流車躍馬豈無甲觀之親

湫宅閉門不有椒房之勢同王之元舅文武是憲詩

不以私相

張蒼免相文帝以皇后弟竇廣國有賢行欲相之

曰恐天下以吾私廣國乃以申屠嘉為相本傳 為相傲兀 武

帝即位田蚡以肺腑為相權移主上嘗召客飲坐其兄蓋侯北

嚮自坐東嚮以為漢相尊不可以兄故私撓由此滋驕治宅甲

諸第田園極膏腴市買郡縣兇物相屬於道前堂羅鐘鼓立曲

旃後房婦女以百數恃恩誅族 霍光受遺詔輔昭立宣昆弟

諸壻外孫皆奉朝請後因藥殺許后霍氏連坐誅滅者數千家

同日五侯

成帝時王氏五人同日封侯黃霧四塞能制外戚

光武閔傷前代權臣大盛外戚與政后族陰郭之家不過九卿

親屬榮位不能及許史王氏之半耳不與慶慶 馬援女立為

顯宗皇后永平間畫建武中名臣列將於雲臺以椒房故獨不
及接**四姓小學** 永平中為外戚樊氏郭氏陰氏馬氏諸子弟

立學號四姓小學**不私其兒** 明德皇后自撰顯宗起居注削

去兄防參醫藥事章帝請曰黃門舅旦夕供養且一年既無衰

異又不錄其勤勞母乃過乎太后曰吾不欲令後世聞先帝數

親後宮之家故不著 馬后云前過躍龍門上見外家閭起居

者車如流水馬如游龍蒼頭綠衣禱領袖正白視御者不及遠

矣其車服不軌者更絕屬籍於是內外從化 和熹鄧后和帝

后也帝每欲官爵鄧氏后輒哀請謙讓故兄騭終帝世不過虎

賁郎**尋訪外家** 隋文帝外家呂氏甚微求訪不知所在開皇

初汝南郡上言有男子呂永者自稱有姑字苦桃嫁楊氏勘驗

知是舅家而貴之**世為帝戚** 竇氏自武德以來尚主者八人

女為王妃者十人竇威曰臣家在漢再為外戚至元魏有三皇

后今陛下龍興臣復以姻戚進夙夜惧不克任帝曰公以三后

族夸我耶關東人與崔盧昏猶自矜大公世為帝戚不亦貴乎

生女勿怒 史記武帝衛后弟青封長平侯四子皆封侯貴震

天下天下歌曰生男無喜生女勿怒獨不見衛青子夫爵天下

青率六將軍擊右賢王潰圍去得禪王十餘人衆萬五千餘人

天子使使者持大將軍印即軍中拜青為大將軍封青三子長

伉為宜春侯次不疑為陰安侯次登為發干侯**獨以女賤** 漢

御史大夫李延壽卒在位多舉馮野王上曰吾用野王為三公後世必謂我私後官親屬野王嘆曰人皆以女寵貴我兄弟獨以女賤稱為良輔

順帝時梁商為大將軍自以戚屬居大位每存謙柔虛已進賢辟李固周舉為從事中郎京師翕然稱為良輔

世說東漢明帝為外祖等館情鍾舅氏問左右館當何名侍中繆襲曰陛下聖恩齊於哲王罔極過於曾閔此館之興宜以渭陽為名

書戒實憲 實憲弟篤景瓌皆在親要崔駰以書戒憲曰昔馮野王稱為賢臣近陰衛尉克已復禮終受多福外戚所以獲譏於時垂愆於後者蓋在滿而不挹位有餘而仁不足漢興外家二十保族全身四人而已

箴諷梁冀

崔琦以文章稱梁冀請與之交崔以其行多不軌數引古今成敗以戒之冀不聽乃作外戚箴以風之冀怒琦曰管仲樂聞衆諫之言蕭何乃設書過之吏將軍不能納貞良以救禍敗反欲拊士口蔽主聰使鹿馬易形乎冀殺之

人當知足 建武九年封陰貴人弟就為宣恩侯復召就兄侍中興欲封之置印綬於前興固讓帝嘉之不奪其志貴人問其故興曰外戚家苦不知謙退嫁女欲配侯王娶婦眄公主愚心實不安也富貴有極人當知足是貴人感其言卒不為宗親求位

貴人立為皇后東海王為太子陰識守執金吾陰興為衛尉輔導太子帝欲以興為司徒興讓曰臣不敢惜身誠虧損德不敢苟冒帝遂聽之陰

氏之先出管仲七世孫修自齊適楚為陰大夫因而氏焉

墮地 安帝時閭后兄弟並典禁兵尚書翟酺上書曰昔鄧竇

之寵傾動四方兼官重祿盈金積貨及其破壞頭顱墮地願為

孤豚豈可得哉 **隱居少室** 唐武攸緒則天姪也恬澹寡欲日

以周易及老莊書以自娛隱居龍門少室間冬蔽茅椒夏居石

室晚年肌肉充潤瞳有紫光晝能見星 **阿舅好事** 唐宣宗舅

鄭光鎮河中上封其妻為夫人不受表辭曰白屋同愁已失鳳

鳴之侶朱門自樂難容烏合之人上笑曰誰教阿舅作此好事

恐騰物議 石保吉求為使相真宗以問李沆對曰保吉因

緣戚里無攻戰之勞台席之拜恐騰物議遂寢其事 **詣門拜**

箋 李繼隆在真宗朝以元舅之親恩禮甚篤明德太后寢疾

欲面見之上促其往繼隆但詣萬安門拜箋終不見又常命諸

王諸弟謁繼隆繼隆不設湯茗第倣王府從行茶爐烹飲焉史

稱其多智用能謙謹保身 **起家賜第** 宋丁謂起甲第鉅麗

無比軍卒楊杲宗躬負土之後勞苦萬狀後杲宗以外戚起家

晉公得罪貶海上朝廷以其第賜杲宗居之 **不冒恩澤** 曹琮

為衛州團練使琮女兄為后奏曰陛下以至公理天下臣備位

后族不宜冒恩澤亂朝廷法

類苑叢寶卷之十

類苑叢寶卷之十

三三

